

# OBSERVATOIRE DES CENTRES SOCIAUX ET ESPACES DE VIE SOCIALE

SENACS 2018

EURE



ÉDITO	1
PRÉSENTATION DES STRUCTURES DE L'ANIMATION DE LA VIE SOCIALE	2
LES CENTRES SOCIAUX DE L'EURE	3
REPÈRES CLEFS DES CENTRES SOCIAUX	4
L'ENGAGEMENT DES HABITANTS : GOUVERNANCE ET PILOTAGE	5
L'ENGAGEMENT DES HABITANTS : BÉNÉVOLAT D'ACTIVITÉS	6
L'ENGAGEMENT DES HABITANTS : INITIATIVES CITOYENNES	7
LES QUESTIONS SOCIALES	8
DES PARTENARIATS DIVERSIFIÉS	9
LE PUBLIC JEUNE	10
LES ACTIONS FAMILLES	11
L'ACCÈS AUX DROITS	12
DES COMPÉTENCES PROFESSIONNELLES AU SERVICE DES PROJETS	13
DES RESSOURCES FINANCIÈRES POUR DÉVELOPPER DES PROJETS	14
LES ESPACES DE VIE SOCIALE DE L'EURE	15
REPÈRES CLEFS DES ESPACES DE VIE SOCIALE	
LES ESPACES DE VIE SOCIALE, DES ACTEURS QUI AGISSENT POUR ANIMER LE TERRITOIRE	16-18
FICHE NATIONALE	19
PROJET SENACS	20

# ÉDITO

---

Pour la quatrième année, la majorité des centres sociaux du département s'est mobilisée, avec la Caisse d'allocations familiales de l'Eure et l'appui de la Fédération des Centres Sociaux de France, autour de l'observatoire des centres sociaux Senacs (Système National d'Echanges des Centres Sociaux) afin de valoriser ce que sont et font les structures du département.

Cette année, l'observatoire Senacs s'ouvre aux espaces de vie sociale et nous donne un aperçu des enjeux autour de la mesure de l'impact et de l'utilité sociale, avec un focus sur la jeunesse, l'accès aux droits et la citoyenneté.

Les données qualitatives et quantitatives recueillies dans cette plaquette montrent que les projets des structures croisent les besoins des habitants avec les politiques publiques, puisqu'ils répondent à des besoins sociaux identifiés. Les structures de l'animation de la vie sociale sont actrices du développement social local et jouent un rôle essentiel pour l'inclusion sociale et plus largement en termes d'investissement social.

En complément, la Caisse d'allocations familiales de l'Eure a décidé au travers de l'évaluation de son schéma départemental de l'animation de la vie sociale signé en 2017, d'engager une démarche qui permette de mesurer leur impact social. Elle a réalisé à ce titre une enquête auprès des habitants, des élus, des partenaires institutionnels et des structures de l'animation de la vie sociale (centres sociaux et Espaces de Vie Sociale) du département.

Tous s'accordent à dire qu'une structure d'animation de la vie sociale favorise le lien social, répond aux besoins de la population et d'un projet de territoire et favorise la participation des habitants. Les acteurs locaux ont développé de nouveaux partenariats et plus de la moitié des structures AVS (52%) ont fait évoluer leurs pratiques partenariales en diversifiant le nombre et le type de partenaires locaux en vue d'innover en matière d'animation de la vie sociale.

Ces constats permettent d'illustrer l'importance de l'ambition portée par la Convention d'objectifs et de gestion (COG) 2018-2022 qui vient d'être signée, entre la Cnaf et l'Etat. Elle réaffirme, en effet, la volonté de renforcer le maillage territorial des structures d'animation de la vie sociale en développant leur présence sur les quartiers politiques de la ville et les territoires ruraux.

Nous remercions l'ensemble des équipements Eurois pour leur engagement et leur participation à cette démarche ainsi que les différents acteurs ayant contribué à la réalisation de cette plaquette.

Annick Sourd, directrice de la CAF de l'Eure

Dominique Garet, Vice -Président de la Fédération des Centres Sociaux de France

# PRÉSENTATION DES STRUCTURES DE L'ANIMATION DE LA VIE SOCIALE

---

L'animation de la vie sociale, axe constant de la politique des Caisses d'Allocations Familiales, s'appuie sur des équipements de proximité, centres sociaux et espaces de vie sociale. Leur action se fonde sur une démarche de mobilisation des habitants pour apporter des solutions aux besoins des familles et à leurs difficultés de vie quotidienne, mais aussi pour répondre aux problématiques sociales collectives d'un territoire.

## SYNTHÈSE CIRCULAIRE 2012-013 DU 20-06-2012 : ANIMATION DE LA VIE SOCIALE

### 2 TYPES DE STRUCTURES : CENTRES SOCIAUX ET ESPACES DE VIE SOCIALE

#### 1 outil commun

**Le projet social** : fondé sur une démarche transversale pour répondre à la fois aux besoins des familles et à leurs difficultés de la vie quotidienne, mais aussi pour répondre aux problématiques sociales collectives d'un territoire.

#### 3 dimensions communes

- **Individuelle** à travers des activités et des services
- **Collective** à partir d'accompagnement de projets
- **Intérêt général** pour développer la citoyenneté

#### 3 finalités communes

- Inclusion sociale et socialisation des personnes
- Développement des liens sociaux et cohésion sociale sur le territoire
- Prise de responsabilité des usagers et développement de la citoyenneté de proximité

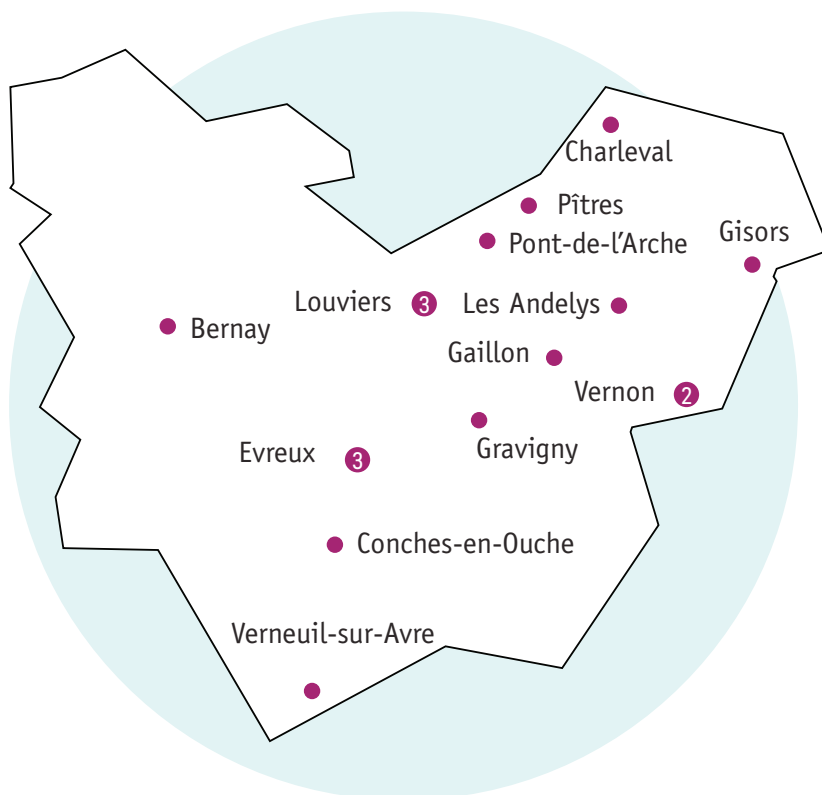
#### 2 missions générales communes

- **Lieu de proximité** à vocation globale, familiale et intergénérationnelle qui accueille toute la population en veillant à la mixité sociale
- **Lieu d'animation de la vie sociale** permettant aux habitants d'exprimer, de concevoir et de réaliser leurs projets

## EXTRAIT DE LA CHARTE DE LA FÉDÉRATION DES CENTRES SOCIAUX

« Le centre social et socio-culturel entend être un foyer d'initiatives porté par des habitants associés, appuyés par des professionnels, capables de définir et mettre en œuvre un projet de développement social pour l'ensemble de la population d'un territoire. »

# LES CENTRES SOCIAUX DE L'ÈURE



**18 centres sociaux étaient agréés en 2017,**  
*83% ont répondu à l'enquête.*

## LA ZONE DE COMPÉTENCE

**27%** de la population du territoire est couverte par un centre social ; des disparités existent puisque toutes les structures sont situées au centre et à l'est du département.

## LES USAGERS DES STRUCTURES

**17 000 personnes** participent aux activités des centres sociaux

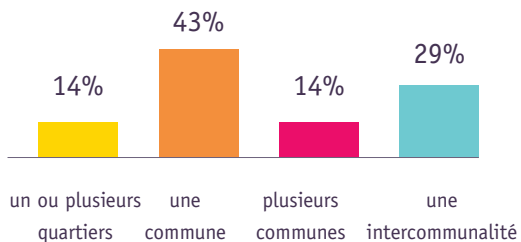
**2 500 personnes** participent à des actions des partenaires hébergés par les centres sociaux

# REPÈRES CLEFS DES CENTRES SOCIAUX

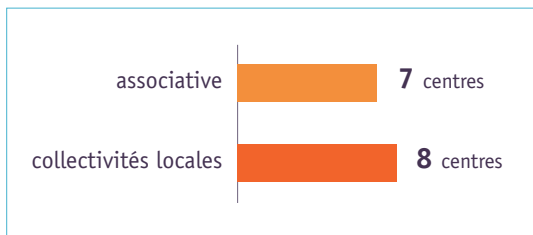
## LES TERRITOIRES D'INTERVENTION

- 9 centres sociaux interviennent sur un territoire à **dominante urbaine**
- 6 centres sociaux interviennent sur un territoire à **dominante rurale**
- 4 centres sociaux sont situés sur un quartier prioritaire de **la politique de la ville**
- 6 sont situés sur un quartier de « **veille active** »

### Les territoires d'intervention des centres sociaux de l'Eure



## PLUSIEURS MODES DE GESTION



### Gestion « collectivités locales » :

- 6 sont gérés par des communes
- 1 par un CCAS
- 1 centre social « gens du voyage » par une intercommunalité



### Témoignage de Catherine Benard, Présidente du SIVOM Cap Nord Est

« Le centre social du Cap Nord Est à Gravigny est un lieu que je qualifierais de magique pour l'effervescence qui y règne. En effet, vous connaissez les différentes animations d'un centre social, centre de vie sociale car il s'agit bien là d'un lieu de vie, d'échanges. C'est un lieu de partage, de joie, d'entraide où tout le monde a un rôle à jouer. C'est un lieu où on se sent utile, où l'inter générationnel a tout son sens. Notre population bouge, change, évolue et nous devons évoluer avec elle car les besoins sont si variés. »

# L'ENGAGEMENT DES HABITANTS : GOUVERNANCE ET PILOTAGE

## LE BÉNÉVOLAT DES ADMINISTRATEURS

**209 habitants** sont associés  
aux instances de gouvernance et de pilotage,  
dont une majorité de personnes âgées de 26 à 59 ans

Ce bénévolat représente

**4 925 heures** dans le département,  
soit 3 ETP

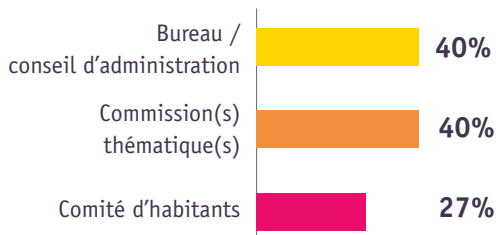
En 2017,

**+ 24 habitants** ont participé  
aux instances des centres sociaux  
par rapport à 2016

### Témoignage de Jean Paul, administrateur et bénévole de l'Espace Mailiso de Conches-en-Ouche

« Au milieu de ce monde égoïste et violent dans lequel les plus faibles sont balayés par les plus forts, il existe plein de petits rayons de soleil où il fait bon vivre de longs instants comme bénévole en apportant le meilleur de soi, en amour, réconfort, écoute, partage et convivialité. La Maison du lien social fait partie de ces petits coins de ciel bleu où l'on peut donner un peu de son temps à ceux qui viennent chercher un peu de chaleur, un contact, une aide, un réconfort, un apprentissage, un retour d'une confiance en soi et dans les autres. Côté d'autres personnes bénévoles généreuses et toujours de bonne humeur me redonne un peu d'optimisme pour l'avenir. »

### Les instances de gouvernance et de pilotage



### Témoignage de Jacqueline, bénévole et administratrice de l'Espace Mailiso de Conches-en-Ouche

« À l'Espace Mailiso, j'ai pu réaliser mes envies. Le bénévolat n'était pas nouveau pour moi, j'ai été bercée dans cet état d'esprit, mais ici, il a pris une autre dimension. J'ai tout de suite eu l'impression de faire partie d'une grande famille solidaire ayant les mêmes objectifs tout en respectant des valeurs chères à tous : accueil, épanouissement, laïcité, convivialité, solidarité, faire ensemble. J'ai l'impression d'être utile, estimée, mes remarques sont écoutées, voire retenues, et cela m'apporte de l'épanouissement. »

# L'ENGAGEMENT DES HABITANTS : BÉNÉVOLAT D'ACTIVITÉS

DES HABITANTS ACTEURS ET CONTRIBUTEURS  
DU DÉVELOPPEMENT SOCIAL DE LEUR TERRITOIRE

## LE BÉNÉVOLAT D'ACTIVITÉS

**300 habitants** ont participé de façon régulière  
à la mise en place des activités des centres sociaux.

**220 habitants** y ont également participé,  
de manière plus occasionnelle.

Ce bénévolat représente

**11 500 heures** dans le département,  
soit **0,45 ETP** par centre social.

## LA FORMATION DES BÉNÉVOLES

**30 formations** ont été réalisées  
auprès des bénévoles en 2017,  
sur des sujets comme :

- les premiers secours (PSC1)
- le diplôme du BAFA
- la laïcité

## LES ACTIVITÉS DANS LESQUELLES LES BÉNÉVOLES SONT LES PLUS PRÉSENTS

**Ateliers couture** **Sorties familiales**  
**Fêtes de quartier** **Activités intergénérationnelles**  
**Accompagnement scolaire** **Mobilité**  
**Ateliers parents-enfants** **Gouvernance**  
**Cafés associatifs** **Web TV** **Événements à thème**  
**Apprentissage du français** **Alimentation solidaire**  
**Réseaux d'échanges et de savoirs** **Vestiaire solidaire**  
**Petite enfance** **Animations d'ateliers**

### Témoignage de Françoise, bénévole de l'Espace Mailiso de Conches-en-Ouche

« Je participe au CLAS depuis plusieurs années. Ce n'est pas toujours évident, mais le contact des enfants en difficulté scolaire nous motive. Notre récompense est de voir ces enfants se motiver au fil des semaines. »



# L'ENGAGEMENT DES HABITANTS : INITIATIVES CITOYENNES

## LES INITIATIVES SOUTENUES PAR LES CENTRES SOCIAUX

**59 initiatives prises par des habitants ou des collectifs d'habitants** ont été soutenues par les centres sociaux de l'Eure en 2017.

Ces initiatives ont été par exemple :

- **des créations d'associations** : Les petits petons, Partaj'aime, Big Dap, Trail'Eure, AMAP, Café couture, etc.
- **des organisations d'événements ou d'activités spécifiques** : nettoyage des quartiers, sorties intergénérationnelles, formation et informations des habitants, etc.

## DES DÉBATS ORGANISÉS PAR LES CENTRES SOCIAUX

**108 débats** ont été organisés par les centres sociaux.

Les débats ont porté sur des sujets divers, par exemple :

Près de **2 000 personnes** y ont participé au total.



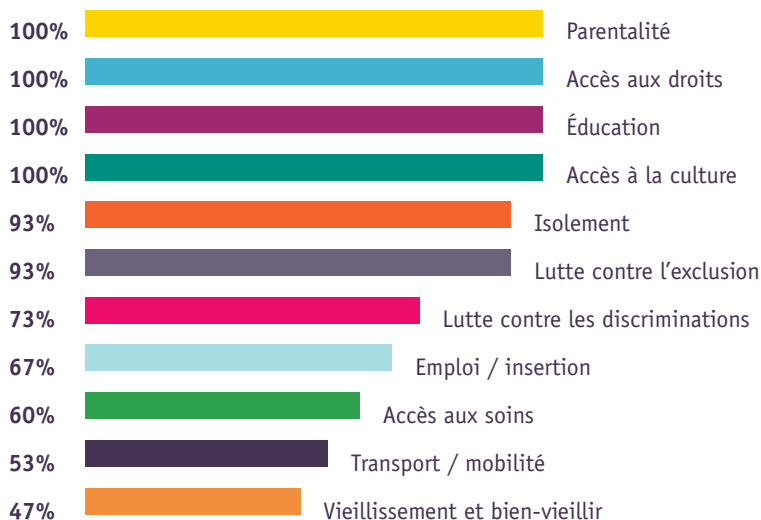
## DES EXEMPLES D' ACTIONS POUR MOBILISER LES HABITANTS

**65%** des structures ont pris des initiatives pour renforcer la place des habitants sur leur territoire :

- les informant avec des flyers, des affichages et des réunions
- les consultant sous forme d'entretiens individuels, de réunions de consultation, de questionnaires/enquêtes
- les associant dans l'action en participant à des groupes projet opérationnels
- les associant à la décision en intégrant le conseil d'administration

# LES QUESTIONS SOCIALES

## LES ACTIONS LIÉES AUX QUESTIONS SOCIALES



## LES PRINCIPAUX ENJEUX DES TERRITOIRES



### Les groupes d'activités parents-enfants : une volonté de soutenir et d'accompagner la parentalité

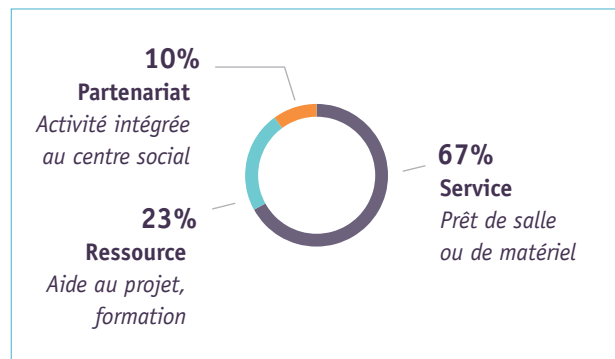
Un soir par semaine, à 16h30, les encadrantes de l'Espace des 2 Rives à Pitres s'installent dans l'espace accueil propice à la mobilisation et à la participation des parents. Les groupes visent à valoriser les capacités des différents participants (parents et enfants) et permettent aux parents, entre autres : de prendre du temps avec leur enfant, d'être accompagnés dans leur fonction parentale via une activité, de prendre confiance dans la relation avec l'enfant, de faire connaissance avec d'autres parents.

# DES PARTENARIATS DIVERSIFIÉS

## L'ACCUEIL DES ASSOCIATIONS

En 2017, dans l'Eure,

**231 associations ont été accueillies** par les centres sociaux. La fonction partenariat a progressé de 7% entre 2016 et 2017.



## LES PARTENARIATS FORMALISÉS DES CENTRES SOCIAUX

**MSA** **Intercommunalité** **CARSAT**  
**ARS** **Acteurs de l'insertion professionnelle**  
**CAF** **Commune** **Acteurs associatifs**  
Union Européenne Acteurs privés  
**Conseil départemental** **État**  
Bailleurs sociaux  
**Éducation nationale** **Conseil régional**

## LES PARTENARIATS AVEC LES INSTANCES DE DÉMOCRATIE PARTICIPATIVE

**5 centres sociaux** sont impliqués dans des instances de démocratie participative

Dont **3 centres sociaux** qui sont en partenariat avec un conseil citoyen

### Un exemple de coopération Centre social - Conseil citoyen

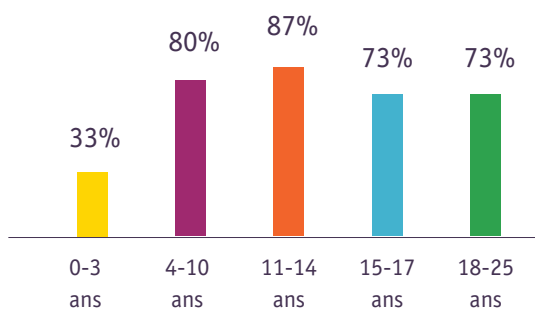
Au sein du bâtiment où se trouve le centre social de la Madeleine, à Evreux, d'autres acteurs associatifs, notamment le conseil citoyen, ont aussi leur siège ; cela facilite la mise en place de projets concertés et partagés. Chaque année, le centre social est porteur de la fête de quartier qui se déroule le premier samedi de juillet. En amont, l'équipe organise des temps de travail avec l'ensemble des acteurs de proximité susceptibles de coopérer sur ce type d'événement. Cette année, le conseil citoyen a œuvré aux côtés du centre social en étant force de proposition sur les contenus (intervention d'un groupe de 50 jeunes sur de la danse urbaine, groupe suivi par le conseil citoyen). Les membres du conseil citoyen ont relayé l'information auprès de la population. Ils étaient présents tout au long de la manifestation et ont apporté un sérieux appui dans l'organisation.

# LE PUBLIC JEUNE

➔ Les actions en direction des enfants et des jeunes sont en forte progression.

6 530 personnes sont concernées.

Les centres sociaux concernés par les actions jeunesse par classe d'âge



## L'IMPLICATION DES JEUNES

**72%** des jeunes de 12 à 25 ans ayant bénéficié des actions des centres sociaux se sont engagés par la suite dans l'animation de la vie sociale locale :

- 64% bénévolat au centre social
- 36% bénévolat à l'extérieur du centre
- 27% co-construction de projet

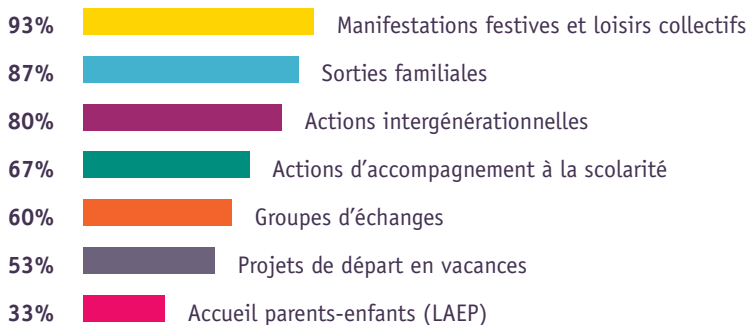


### Le projet « Cassandre »

Samedi 15 septembre 2018, les jeunes et les animateurs de L'Agora EVS et AL2E (Amicale Laïque Evreux Est) ont participé avec les équipes du Groupe M6 & Golden Network au tournage du spot national de prévention 2018/2019 contre le harcèlement scolaire. À partir du mois de novembre, le spot sera diffusé sur les chaînes de télévision nationales dans le cadre d'une campagne organisée chaque année par le Ministère de l'Éducation Nationale. Ce spot est le résultat du travail engagé depuis 1 an et demi dans le cadre des actions d'informations jeunesse de L'Agora EVS et AL2E avec la réalisation du court métrage "Cassandre" primé à Paris en mai 2018, par les professionnels de la communication durant le concours « Non au Harcèlement ».

# LES ACTIONS FAMILLES

---



---

## Projet « Passerelle »

Ce projet est développé par le centre social des 2 Rives à Pitres afin de renforcer les liens entre les parents et les écoles. L'action concerne les familles dont l'enfant va faire sa première rentrée à l'école. Son objectif principal est de renforcer le lien entre école et parents. Les ateliers réunissent parents et enfants et favorisent le travail de séparation, de repérage des espaces et la compréhension des contraintes du vivre-ensemble. Lors de trois séances d'une matinée, un groupe de parents et leurs enfants est accueilli dans l'école (entre février et juillet). Le 4e temps est réservé à l'accueil de l'enfant, seul, dans sa classe par sa future enseignante.

---

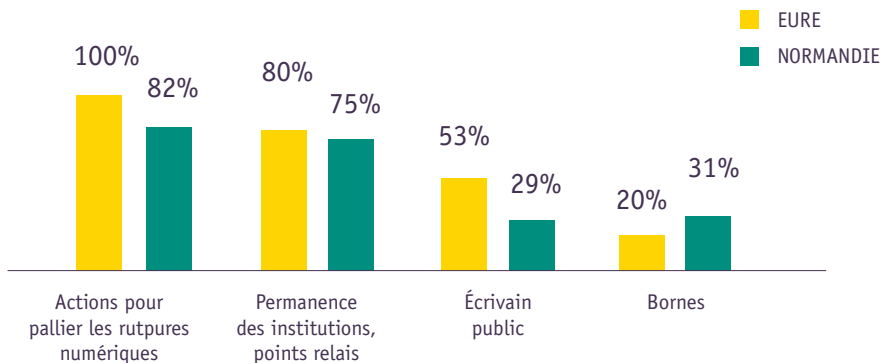
## Regards de 2 habitantes sur l'atelier des parents au centre social de Gisors

« Je suis beaucoup moins en colère », « Ce qui est positif, c'est mon positionnement, mon regard sur mon enfant qui a changé », « Je suis plus à l'écoute », « Face à un mauvais comportement, je ne me sens plus démunie », « Je n'ai plus besoin de punir pour résoudre un problème » « Ces modules m'ont permis de faire beaucoup plus attention à ma façon de m'exprimer, de prendre réellement en compte mes enfants comme des personnes au même titre que moi (avec leurs envies, leurs sentiments) et de leur montrer qu'une famille se compose d'entités différentes, mais qu'il est possible de s'arranger calmement en tenant compte des uns et des autres », « Je suis surprise de voir comment, en deux semaines, mes enfants ont avancé en autonomie et ont pris confiance en elles. Je ne pensais pas qu'elles étaient capables de faire tout cela. »

---

# L'ACCÈS AUX DROITS

## Les actions favorisant l'accès aux droits des personnes



### Témoignage Jean-Marc Magda, Secrétaire Général de la préfecture de l'Eure

« Aujourd'hui, les structures d'animation de la vie sociale sont un élément indispensable dans l'élaboration de la politique de la ville. Pour les quartiers concernés, cet espace d'échange permet de consolider la proximité entre les services et les usagers, notamment pour ceux qui peuvent connaître le plus de difficultés. Il est très important pour nous, les services de l'État, d'être en mesure de proposer une offre de service qui corresponde à l'évolution des besoins de notre société et de garantir un accès aux droits sociaux de qualité à l'ensemble de la population. Le développement du numérique et la dématérialisation de toutes les procédures permettent de s'adapter à cette évolution, tout en assurant une présence sur le terrain avec un accueil physique. Ces structures sont l'opportunité de mettre en œuvre un accompagnement rapide et personnalisé au bénéfice des usagers. »

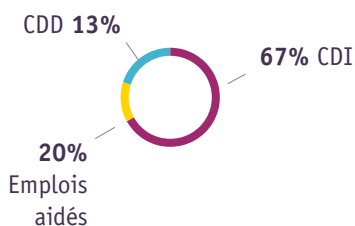
### Au centre social de Gisors, des situations administratives se débloquent

Lors d'un stage informatique, une personne âgée est arrivée très réticente : « peur de faire des bêtises ». Elle savait taper au clavier, mais n'utilisait pas les majuscules ni la ponctuation (qui demandent d'utiliser deux touches). L'animatrice lui a montré la technique puis lui a proposé sur les différentes séances de s'exercer. Elle était autonome et rassurée à la fin du stage. Face à des situations administratives, sociales ou familiales complexes, le centre social propose également des orientations vers d'autres partenaires.

# DES COMPÉTENCES PROFESSIONNELLES AU SERVICE DES PROJETS

318 Salariés différents 188 ETP

## Répartition des ETP en fonction du type de contrat



## Répartition des ETP en moyenne par centre social

<b>ACTIVITÉS</b>	<b>7,3 ETP</b>
Dont	5,9 ETP animation et travail social
Et	1,4 ETP petite enfance
<b>PILOTAGE</b>	<b>1,3 ETP</b> direction
<b>ACCUEIL</b>	<b>1,4 ETP</b>
<b>SECRETARIAT</b>	<b>0,2 ETP</b>
<b>COMPTABILITÉ</b>	<b>0,5 ETP</b>
<b>LOGISTIQUE</b>	<b>1,6 ETP</b>

## Répartition des centres sociaux en fonction du nombre d'ETP



## Zoom sur l'accueil

Le référent en charge de l'accueil a un rôle clef au sein du centre social, il assure une fonction transversale et anime l'espace d'accueil. Premier lien avec les habitants, il recueille leurs besoins et idées de projets collectifs. La fonction d'accueil requiert donc une grande polyvalence et une bonne connaissance du territoire et de ses ressources.

## LA FORMATION DES SALARIÉS

**85 personnes ont bénéficié d'une formation en 2017,**

par exemple sur :

- la fonction accueil
- la prévention de la radicalisation
- les fondamentaux des centres sociaux
- le passage du BAFD

## QUALIFICATION DES ÉQUIPES

**Un niveau de qualification élevé**

- 73%** des directeurs ont une qualification de niveau I ou II
  - 13/15** des centres sociaux ont un référent familles en lien avec l'ACF
  - 11/13** des référents familles ont le niveau de qualification requis
  - 40%** des centres sociaux ont un référent jeunesse
  - 100%** des centres sociaux assurent la fonction accueil de tous les publics.
- Dans 93% des cas, une personne est dédiée à cette mission.  
Dans l'autre cas, c'est l'affaire de toute l'équipe.*

# DES RESSOURCES FINANCIÈRES POUR DÉVELOPPER DES PROJETS

Dans un contexte de restrictions budgétaires et de reconfigurations territoriales, la pérennité des projets des centres sociaux pourra être assurée par une reconnaissance politique de la part de leurs partenaires qui s'inscrit dans un soutien financier pluriannuel.

## BUDGET TOTAL

**9,43 MILLIONS €**

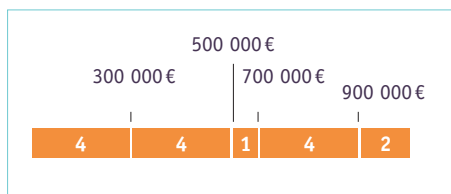
## TOTAL DE LA MASSE SALARIALE

**6,78 MILLIONS €**

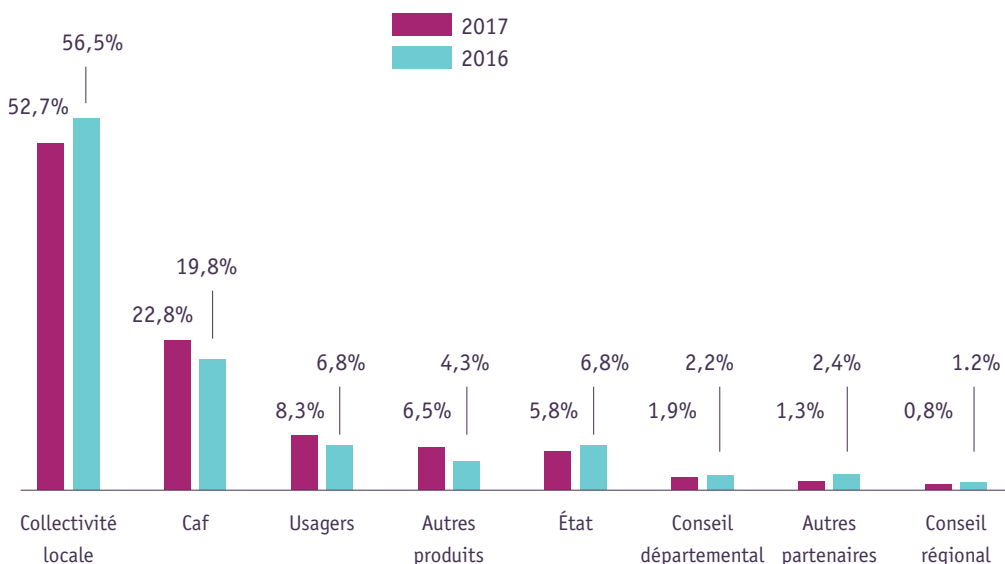
Les salaires représentent **77%** du budget des centres sociaux

## PROFIL BUDGÉTAIRE DES CENTRES SOCIAUX

Des disparités existent dans les budgets des centres sociaux, en fonction des territoires couverts et des actions qu'ils mènent.



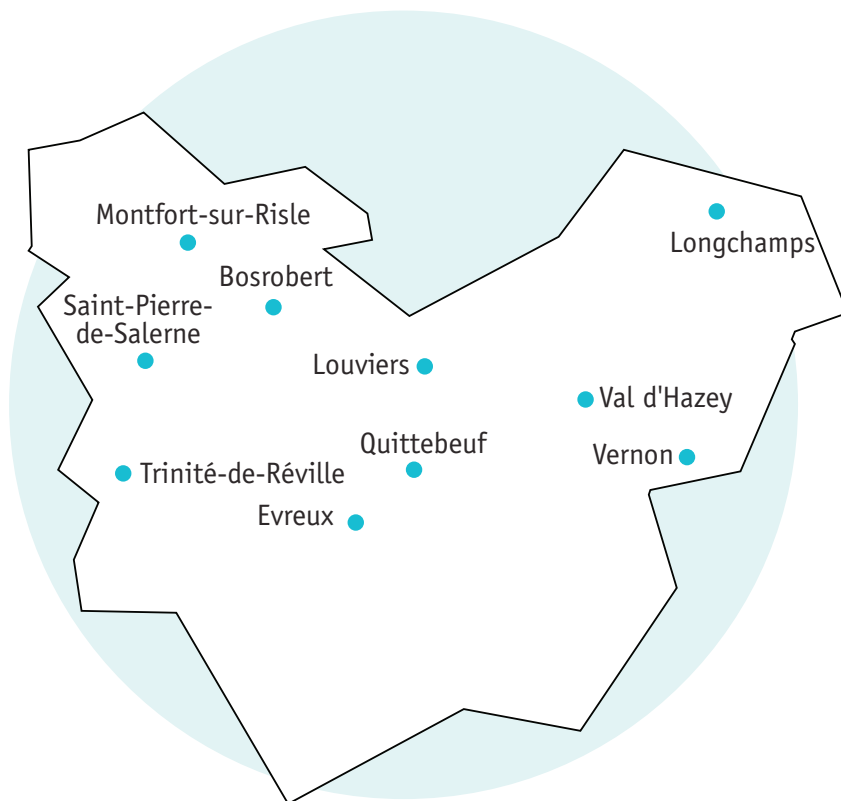
## FINANCEURS





# LES ESPACES DE VIE SOCIALE DE L'EURE

---



**10 espaces de vie sociale** étaient agréés en 2017, tous ont répondu à l'enquête.

## **LES USAGERS**

**20 800 personnes** participent aux actions des espaces de vie sociale de l'Eure.

**4 500 personnes** participent à des actions des partenaires hébergés par les espaces de vie sociale.

# REPÈRES CLEFS DES ESPACES DE VIE SOCIALE

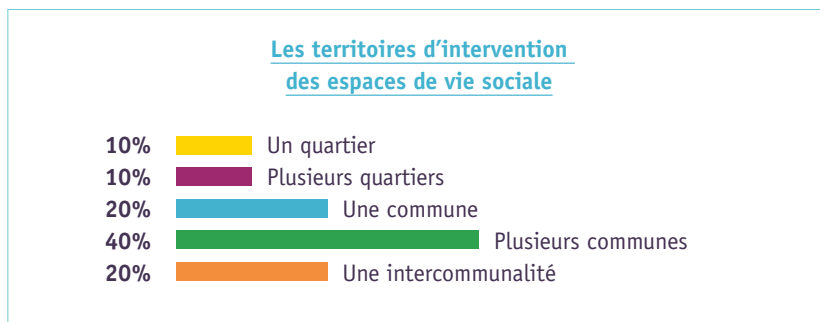
## LES TERRITOIRES D'INTERVENTION

**3** espaces de vie sociale  
EN TERRITOIRE URBAIN

**7** espaces de vie sociale  
EN TERRITOIRE RURAL

**2** espaces de vie sociale  
sont situés sur **un quartier prioritaire**  
de la politique de la ville

**1** espace de vie sociale  
est situé dans **une commune classée**  
en zone de revitalisation rurale

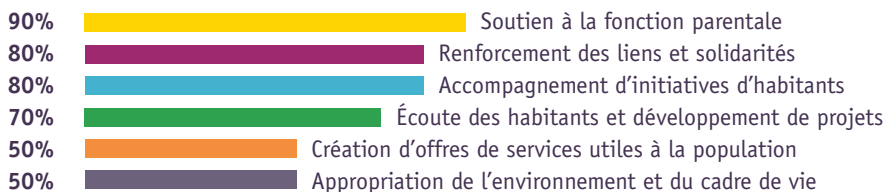


## MODE DE GESTION

**9** en gestion associative

**1** en mode de gestion « collectivité locale »

## LES AXES DES PROJETS



# LES ESPACES DE VIE SOCIALE, DES ACTEURS QUI AGISSENT POUR ANIMER LE TERRITOIRE

## LES BÉNÉVOLES

**233 bénévoles** contribuent régulièrement à l'activité des espaces de vie sociale du département.

Cela représente **23 personnes** en moyenne, par structure.

## LES SALARIÉS

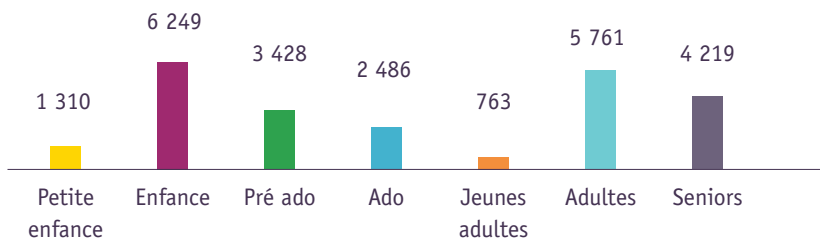
**78 salariés** différents dont **51 permanents**.

Cela représente **34 équivalents temps plein**.

### Répartition des structures en fonction du nombre d'ETP



**24 200 personnes** sont concernées par des actions des espaces de vie sociale dans l'Eure.



### La fête normande

Depuis 2016, l'Espace de vie sociale situé à la Trinité-de-Réville organise un événement fédérateur : la Fête Normande. Cette action "phare" fait suite au diagnostic partagé du projet qui identifia l'insuffisance d'animation locale et l'isolement de la population sur ce territoire rural. En 2017, une trentaine de bénévoles s'est mobilisée pour organiser et animer cette journée qui a permis aux 350 participants d'échanger et de découvrir en famille diverses activités autour de la Normandie.

# LES ESPACES DE VIE SOCIALE, DES ACTEURS QUI AGISSENT POUR ANIMER LE TERRITOIRE



## Témoignage de Marie-Pierre Boulet, Vice-présidente de La Semaine des 4 Jeudis

« Cet espace de vie sociale situé à Louviers est un espace type « Maison du Jeu ». Le jeu permet d'aller vers des publics très divers : la famille, les jeunes, les seniors et les collectivités de tous types. Il donne la possibilité d'aborder des thématiques très variées comme la parentalité, la cohésion sociale, l'éducation, la culture... Ainsi de nombreux partenariats avec les deux centres sociaux de Louviers sont possibles. Suite à un appel à projets de la DDCS de l'Eure, l'association La Semaine des 4 Jeudis a formalisé le concept de Graines de bénévoles. Un groupe d'une quinzaine de jeunes issus de milieux différents est sensibilisé à la vie associative. Tout au long de l'année, des activités sont proposées à ce groupe afin de favoriser le vivre ensemble et la cohésion (sorties sur certains festivals, soirées à thème, etc.). En parallèle, le groupe est amené à l'engagement associatif (formation jeu, formation bricolage, animation d'espaces de jeux, moments de représentativité, etc.). »



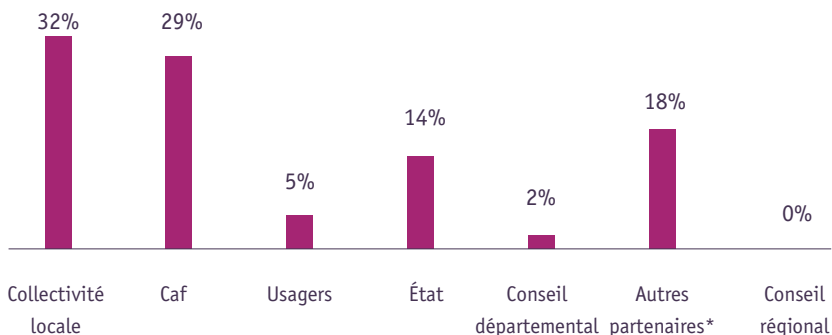
## Sur le territoire de Quittebeuf, la Table du Dîner donne la parole aux parents

Un vendredi soir par mois, l'espace de vie sociale « La Lanterne » porté par l'association Kiosque d'Ateliers, propose des « Table du Dîner » à destination des parents pour un partage et un échange d'expériences. Discussions et collations se mélangent harmonieusement, autour du thème choisi par les parents. En 10 ans, les parents ont pu s'exprimer librement autour de plus de 100 thématiques et animations différentes. Des moments prolifiques : une cinquantaine de sketches inspirés des paroles recueillies, un projet d'écriture de livre et un projet de documentaire ou de film sur la parentalité vue par les parents. « Ça fait du bien de savoir qu'on n'est pas les seuls dans ce cas-là » « c'est rassurant de voir que c'est pareil chez les autres ! » « C'est mon moment à moi ! » ...

## DES MOYENS FINANCIERS

### Les financeurs des espaces de vie sociale

BUDGET TOTAL :  
**1 225 000€**



\* Autres partenaires : Fondations, MSA

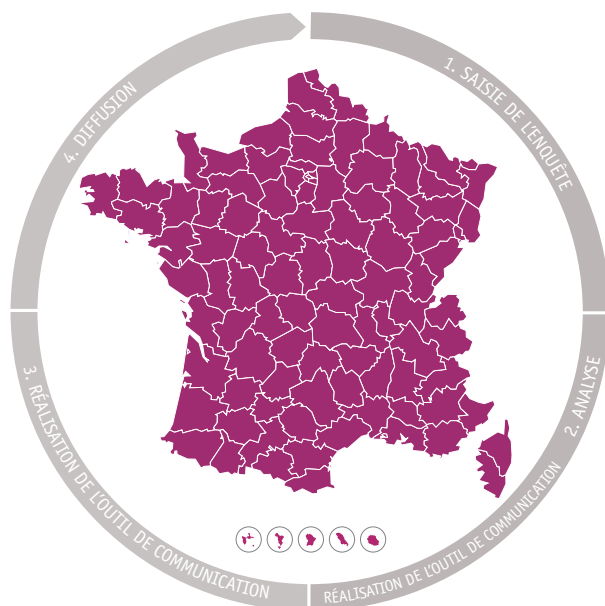
# FICHE NATIONALE

- ➔ UN OBSERVATOIRE NATIONAL PARTAGÉ ENTRE CNAF ET FCSF
- ➔ UN CO-PILOTAGE LOCAL ENTRE LE RÉSEAU DES CAF ET DES CENTRES SOCIAUX
- ➔ UNE OUVERTURE AUX ESPACES DE VIE SOCIALE DÈS 2018

**2 237**

CENTRES SOCIAUX  
AGRÉÉS CAF EN 2017

■ territoires  
concernés  
par l'enquête



**ENQUÊTE  
2018**

DONNÉES  
2017

**2 065**

CENTRES SOLLICITÉS

**1 830**

ONT RÉPONDU  
À L'ENSEMBLE  
DE L'ENQUÊTE



**80%** CENTRES  
SOCIAUX URBAINS

**20%** CENTRES  
SOCIAUX RURAUX

+ DE **55 500**  
SALARIÉS

26 SALARIÉS EN MOYENNE  
PAR CENTRE SOCIAL

+ DE **110 000**  
BÉNÉVOLES D'ACTIVITÉS

ENGAGÉS DE FAÇON  
PONCTUELLE OU RÉGULIÈRE

55 EN MOYENNE  
PAR CENTRE SOCIAL

+ DE **58 000**  
BÉNÉVOLES

DANS LES INSTANCES  
DE GOUVERNANCE /PILOTAGE

31 EN MOYENNE PAR CENTRE  
SOCIAL

# PROJET SENACS

---

Le Système National d'Échange des Centres Sociaux (SENACS) - Observatoire des Centres Sociaux concerne l'ensemble du territoire national pour la saisie des données 2017. Cette enquête basée sur un questionnaire commun prend appui sur l'expérience menée en Rhône-Alpes depuis 2004.

Par la production d'analyses chiffrées et qualitatives, elle vise à accroître la connaissance sur les centres sociaux, ce qu'ils sont et ce qu'ils font.

Une mission de maîtrise d'ouvrage a été confiée à la Caf du Rhône par la Cnaf pour accompagner cette démarche en lien avec la FCSF et pour l'animer sur l'ensemble du territoire. Localement, des comités de pilotage réunissant à minima Caf et représentation fédérale locale des centres sociaux ont été constitués pour co-produire les analyses.

L'observatoire contribue à valoriser les projets des centres sociaux et permet de disposer en permanence de données chiffrées et d'illustrations d'actions pertinentes menées avec et pour les habitants.

Site internet : [www.senacs.fr](http://www.senacs.fr)

## **Coordonnées :**

### **Caf de l'Eure**

CS82601

11 Allée des soupirs

27026 Evreux CEDEX

### **FCSF**

(Fédération des Centres Sociaux de France)

10, rue Montcalm

75018 Paris



PROJET



**SENACS** - SYSTÈME D'ÉCHANGES NATIONAL DES CENTRES SOCIAUX

[www.senacs.fr](http://www.senacs.fr)

